

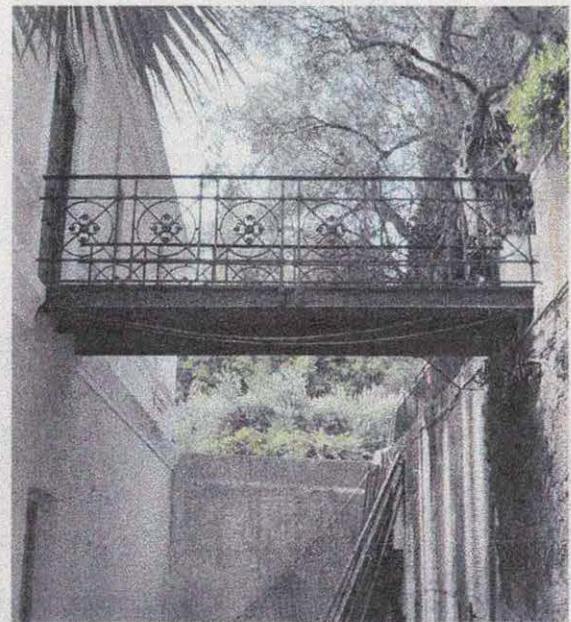


Το Αχιλλειον θα λάμψει ξανά

Ομόφωνη έγκριση των μελετών διάσωσης του ανακτόρου και του κήπου



Πολλές αλλαγές προβλέπει η μουσειολογική έρευνα και αποκατάσταση του Αχιλλείου στο πλαίσιο του ερευνητικού προγράμματος του Ιονίου Πανεπιστημίου.



Η ανατολική όψη στο κτίριο των Στρατώνων, απροσπέλαστο για χρόνια. Με την αποκατάστασή του, οι επισκέπτες θα απολαμβάνουν νέες χρήσεις.



Η βόρεια όψη του κτιρίου των Στρατώνων.

ΜΝΗΜΕΙΑ

Της **ΓΙΩΤΑΣ ΣΥΚΚΑ**

Σήμα κινδύνου εκπέμπει το Αχιλλείο, καθώς τα τρία τέταρτα των κτιρίων του συγκροτήματος καταρρέουν. Το ανάκτορο που έχτισε η αυτοκράτειρα της Αυστρίας Ελισάβετ στην περιοχή του Γαστουριού της Κέρκυρας, σε ένα κτήμα στην πλαγιά του βουνού που καλύπτει 81.600 τ.μ., εάν δεν ενταχθεί στο ΕΣΠΑ για να ξεκινήσουν άμεσα οι εργασίες αποκατάστασης και η αξιοποίησή του, ούτε το πνεύμα της Σίσι δεν θα το σώσει.

Το νουκαστήριο της αντάρτισσας και ταλαιπωρημένης αυτοκράτειρας Ελισάβετ ή Σίσι (όπως την αγάπησαν οι συμπατριώτες της και εμείς μέσα από το πρόσωπο της Ρόμι Σνάιντερ) είναι υποβαθμισμένο, με τους περισσότερους χώρους του αφημένους στο έλεος της υγρασίας. Και βέβαια ανεκμετάλλευτους, όταν θα μπορούσαν μαζί με δραστηριότητες να αποτελέσουν σημαντική πηγή εισόδων για την Εταιρεία Τουριστικής Ανάπτυξης Α.Ε. όπου ανήκει.

Η ομόφωνη έγκριση της οριστικής ρυθμιστικής και αρχιτεκτονικής μελέτης και στατικής προμελέτης των διατηρητέων κτιρίων του συγκροτήματος από το ΚΕΝΜ δημιουργεί ελπίδες για τη σωτηρία του συγκροτήματος, από την άλλη όμως, και αγωνία για τη γραφειοκρατία.

Οι περισσότεροι επισκέπτες του Αχιλλείου σήμερα (4.500 ημερησίως το καλοκαίρι) φεύγουν μάλλον δυσαρεστημένοι. Ανοικτό είναι μόνο το ισόγειο του ανακτόρου όταν ο μύθος γύρω από τα πρόσωπα που το κατοίκησαν είναι ακό-

μη ισχυρός. Αυτά εξέτασαν και αξιοποίησαν η καθηγήτρια Μουσειολογίας του Ιονίου Πανεπιστημίου, αρχιτέκτων-αρχαιολόγος Αναστασία Σαλή, και η αρχιτέκτων Κατερίνα Κολιναίτη, που προσέφεραν την οριστική μελέτη. «Εχω αγαπήσει αυτό το κτήμα και θέλω να κάνω τα πάντα για να αποκατασταθεί», λέει η κ. Σαλή στην «Κ». Ακόμη και να αναλάβει τη μελέτη εφαρμογής χωρίς χρήματα, γι' άλλη μία φορά.

Οι προτάσεις αποκατάστασης έχουν ελκυστικές νέες χρήσεις των ανενεργών κτιρίων. Βασικός κόμβος διανομής του κοινού θα είναι το θυρωρείο (εκδοτήριο εισιτηρίων, περίπτερο, μικρό μουσείο καζίνο, μικρό κυλικείο).

Στο ανάκτορο θα αναπτυχθεί η έκθεση για την αυτοκράτειρα Σίσι αλλά και βοηθητικές - υποστηρικτικές λειτουργίες, χώροι εκπαιδευτικών προγραμμάτων, ενώ αξιοποιούνται οι δύο, απρόσιτοι στο κοινό, όροφοι. Αντικείμενα που σχετίζονται με τον κάιζερ Γουλιέλμο και την εποχή του θα παρουσιαστούν σε κάποιες αίθουσες, ενώ σε άλλες θα λειτουργούν: μπαρ, καφέ, εστιατόριο πολυτελείας κ.ά.

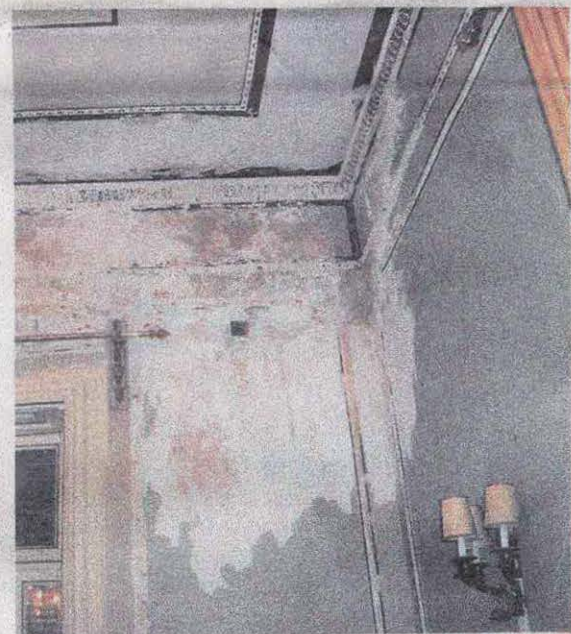
Το κτίριο του βαρόνου προσφέρεται για αναψυχή των επισκεπτών, ύστερα από μια κομψαστική επίσκεψη στο μουσείο, είτε περιήγησή τους στο δάσος με βιενέζικο καφέ ρομαντικού στυλ και ανάλογη διακόσμηση, τραπέζοκαθίσματα στα πλακόστρωτα, ενώ το κτίριο των στρατώνων -εκτός λειτουργίας επί χρόνια- θα στεγάσει περιοδικές εκθέσεις, θα διαθέτει συνεδριακούς χώρους κ.ά. Τέλος, δάσος και κήποι θα αξιοποιηθούν με πρότυπο το οικομυσείο Skansen της Σουηδίας.

• Άλλο ρεπορτάζ, σελ. 5

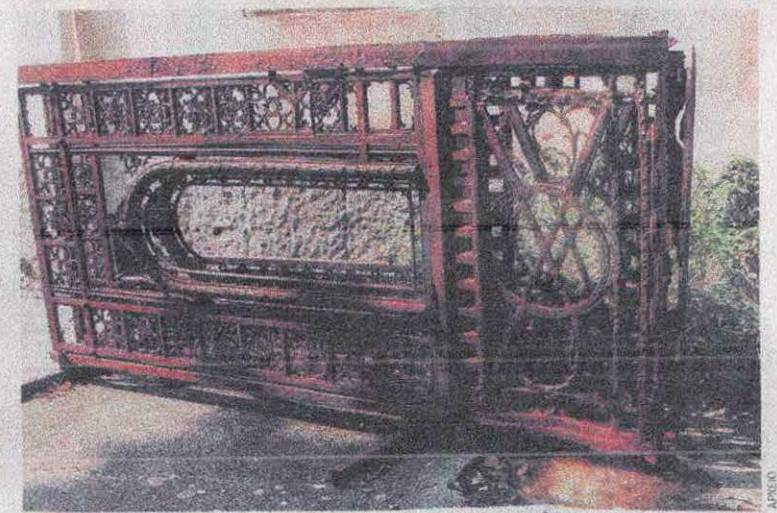


Κεφαλή αλόγου, διακοσμητική λεπτομέρεια από το Αχιλλειον.

Ελκυστικές οι προτάσεις - νέες χρήσεις των ανενεργών κτιρίων.



Η υγρασία και ο χρόνος έχουν κτυπήσει όλα τα κτίρια του κτήματος, που καταλαμβάνει έκταση 81.600 τ.μ. και φτάνει ως τη θάλασσα.



Περίτεχνη πύλη, κατεστραμμένη από την οξείδωση, βρέθηκε στο κτήμα.

ΑΝΤΙΠΑΡΑΘΕΣΙΣ



Χανιά, η επόμενη μέρα

Ο εμπρησμός της ιστορικής Συναγωγής στην κρητική πόλη δεν ήταν απλώς ένα γεγονός που έγινε τίτλος ειδήσεων. **Σελ. 3**

ΙΣΤΟΡΙΑ



Το παλάτι της Σίσι

Η Ελισάβετ, η αυτοκράτειρα της Αυστρίας, είχε λατρεύσει την Κέρκυρα και την ελληνική μυθολογία στα τέλη του 19ου αιώνα. **Σελ. 5**

ΟΙΚΟΓΕΝΕΙΑ



Οι γονείς μας ήταν υπέροχοι

Ένα μπλογκ μάς παρακινεί να «ανεβάσουμε» νεανικές φωτογραφίες των γονιών μας, καλώντας μας σε ένα παιχνίδι του χρόνου. **Σελ. 6**

ΤΑΞΙΔΙ



Υπάτη, η λουτρόπολη

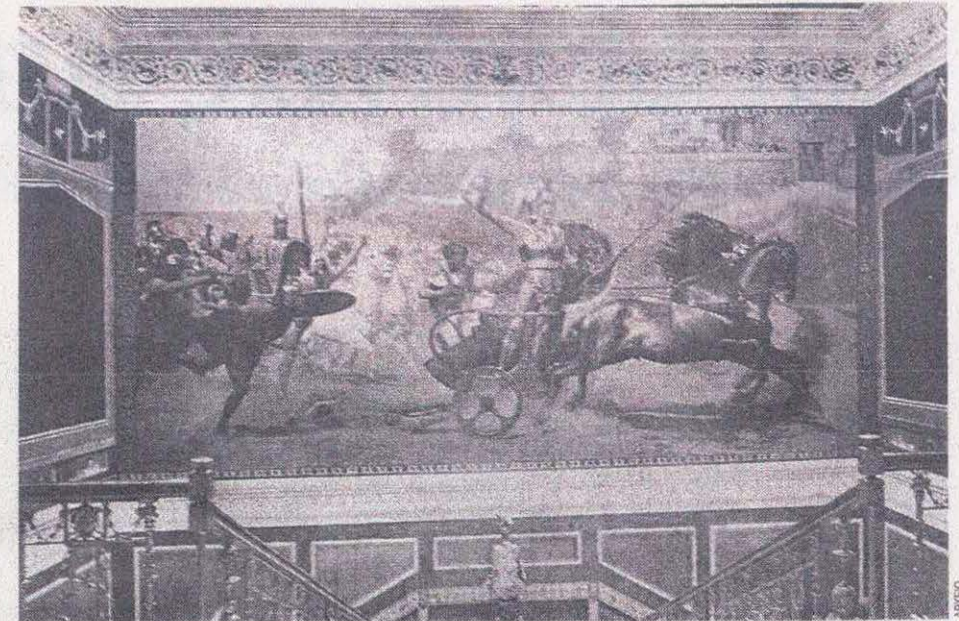
Χτισμένη σε τοπίο φυσικού κάλλους, η κωμόπολη της Φθιώτιδας, στις πλαγιές της Οίτης, είναι ένας προορισμός με μεγάλη ιστορία. **Σελ. 7**



Η πριγκίπισσα Σίσι έβγαζε μόνη της τις φωτογραφίες για την πρόοδο των έργων στο ανάκτορο.



Όμορφη, αντάρτισσα και ταλαιπωρημένη, η αυτοκράτειρα Ελισάβετ ή Σίσι.



Η αυτοκράτειρα της Αυστρίας είχε πάθος με την ελληνική μυθολογία και τον Αχιλλέα.

Ένα ανάκτορο - ψυχαστήριο για την αυτοκράτειρα

Σχεδιάστηκε από Ιταλούς αρχιτέκτονες και οφείλει την ονομασία του στον θαυμασμό της Σίσι για τον ήρωα Αχιλλέα

ΙΣΤΟΡΙΑ

Της ΓΙΩΤΑΣ ΣΥΚΚΑ

Το ανάκτορο χτίστηκε το 1889 για να ψυχαστήριο της όμορφης αλλά με προβλήματα υγείας αυτοκράτειρας της Αυστρίας. Το 1889 αγόρασε τη βίλα Βραΐλα στην περιοχή του Γαστουριού και τη θέση της γρήγορα πήρε το ανάκτορο. Τρία χρόνια χρειάστηκαν για να ολοκληρωθούν τα σχέδια των Ιταλών αρχιτεκτόνων Raffaele Caritto και Antonio Landy, με επίτην τον πρόξενο της Αυστρίας στην Κέρκυρα Alexander Warssberg στην αρχή, και μετά τον θάνατό του τον βαρόνο Von Bucowitz. Όσο για την ονομασία του ανακτόρου, Αχιλλείο, και σε αυτό έβαλε το κεράκι της η χαμογελαστή Σίσι που θαύμαζε τον ήρωα του τρωικού πολέμου, Αχιλλέα. Μεγαλοπρεπές και επιβλητικό,

το ανάκτορο χτίστηκε σε νεοκλασικό ρυθμό, με πολλά αγάλματα που απεικονίζουν μορφές της ελληνικής μυθολογίας. Η Σίσι τα ήθελε παντού. Εξίσου εντυπωσιακές ήταν και οι τοιχογραφίες, έργα διάσημων καλλιτεχνών της εποχής, ενώ στον κήπο ξεχωριστή θέση έλαβε το άγαλμα του «Θνήσκοντος Αχιλλέα» που φιλοτέχνησε ο Herter και του «Νικώντος Αχιλλέα» που τοποθετήθηκε μεταγενέστερα από τον κάιζερ της Αυστρίας Γουλιέλμο Β΄.

Ήταν ο δεύτερος ιδιοκτήτης του ανακτόρου μετά τη δολοφονία της Σίσι στη Γενεύη το 1898. Το Αχιλλείο έκλεισε μέχρι το 1905 που το είδε ο κάιζερ. Γοητευμένος από την Κέρκυρα και τα αξιοθέατά της έκανε τα πάντα για να το αποκτήσει. Σε δύο χρόνια πράγματι έγινε δικό του και τις παρεμβάσεις τις ανέλαβε ο Τσί-



Οι κήποι, το δάσος, οι μνημειώδεις σκάλες, τα κίσκια, όλα χρειάζονται σήμερα αποκατάσταση.

λερ. Ήταν η εποχή που χτίστηκε το κτίριο των στρατώνων στο κτήμα.

Ο πλούτος, οι χοροί, οι διάσημοι καλεσμένοι κάθησαν στον Α΄ Παγκόσμιο Πόλεμο. Η λάμψη έδωσε τη θέση της στην ανάγκη και στα καινούργια συναισθήματα. Το κτίριο χρησιμοποιήθηκε ως νοσοκομείο από τις συμμαχικές δυνάμεις και λεπλάτθηκε στα σημεία που θύμιζαν τον κάιζερ. Μετά το τέλος του, το Αχιλλείο περιήλθε στο ελληνικό κράτος ως μέρος των πολεμικών επανορθώσεων της Γερμανίας στην Ελλάδα. Την εποχή του Μεσοπολέμου έχασε μεγάλο μέρος του πλούτου του που εκποιήθηκε σε πλούσιους αγοραστές. Ο ξεπεσμός ήταν θέμα χρόνου πα. Στον Β΄ Παγκόσμιο Πόλεμο χρησιμοποιήθηκε από τις δυνάμεις κατοχής ως στρατηγείο και νοσοκομείο, και υπέστη καινούργιες λε-

πλάσιες. Στην απελευθέρωση το λαβωμένο Αχιλλείο στέγασε την εστία δημοδιδασκάλων, τεχνικές σχολές, βασιλικά ιδρύματα, απέκτησε διάφορες χρήσεις. Ετσι έφτασε ως το

Μεγαλοπρεπές και επιβλητικό, χτίστηκε σε νεοκλασικό ρυθμό, με πολλά αγάλματα από μορφές της ελληνικής μυθολογίας.

1962, όταν το ελληνικό Δημόσιο το ενοκίασε, με 20ετή σύμβαση για εκμετάλλευση, στη Γερμανική Εταιρεία Καζίνων, εκπροσωπούμενη στην Ελλάδα από την Καζίνα Ελλάδος Α.Ε., **μας θυμίζει η κ. Σαλή.** «Τότε έγινε ε-

κτεταμένη επισκευή του κτιρίου. Ο πρόεδρος της γερμανικής εταιρείας, βαρόνος Hartman von Rihthoffen, συνέλεξε πολλά αντικείμενα από το Αχιλλείο σχετικά με τη ζωή των δύο αυτοκρατόρων και τα μετέφερε στο κτίριο. Με αυτά και με ό,τι διασώθηκε στο ανάκτορο, οι χώροι στο ισόγειο μετατράπηκαν σε μουσείο ενώ οι δύο ανώτεροι όροφοι στέγασαν το Καζίνο της Κέρκυρας». Το 1982 έληξε η σύμβαση με τη γερμανική εταιρεία και το καζίνο περιήλθε στον ΕΟΤ. Οι βραδιές δίπλα στη ρουλέτα, με καλό ποτό, τσιγάρο και δάνειο από το παλιό μεγαλείο γοητεύαν Έλληνες και ξένους τουρίστες. Το 1992 το καζίνο μεταφέρθηκε στο Χίλτον και οι χώροι που το στέγαζαν παραμένουν χωρίς χρήση. **Τώρα η ελπίδα όλων είναι να αρχίσουν σύντομα τα έργα διάσωσης του Αχιλλείου.**